

2022年上海市现代音乐职业学校

招生考试细则

上海市现代音乐职业学校2022年招生考试采取线上考试的方式，由“专业技能考试”与“专业素养测试”两部分组成，学校将对考生从专业技能，专业学习潜能、形象气质、综合素养等方面进行考查。

一、专业技能考试

2022年上海市现代音乐职业学校招生考试专业技能考试采取线上直播录制的方式进行，考生须通过“学习通”APP完成专业技能考试视频的录制与提交（含考生信息填写）。

考生可从即日起根据《2022年上海市现代音乐职业学校招生考试技能考试线上录制操作流程说明》的相关内容，扫码下载“学习通”APP，登陆后在“学习通”APP上完成《2022年上海市现代音乐职业学校线上招生考试考生承诺书》的同意步骤，并如实填写考生信息。如未按要求进行录制，将影响考生专业测试成绩。

（一）考试时间

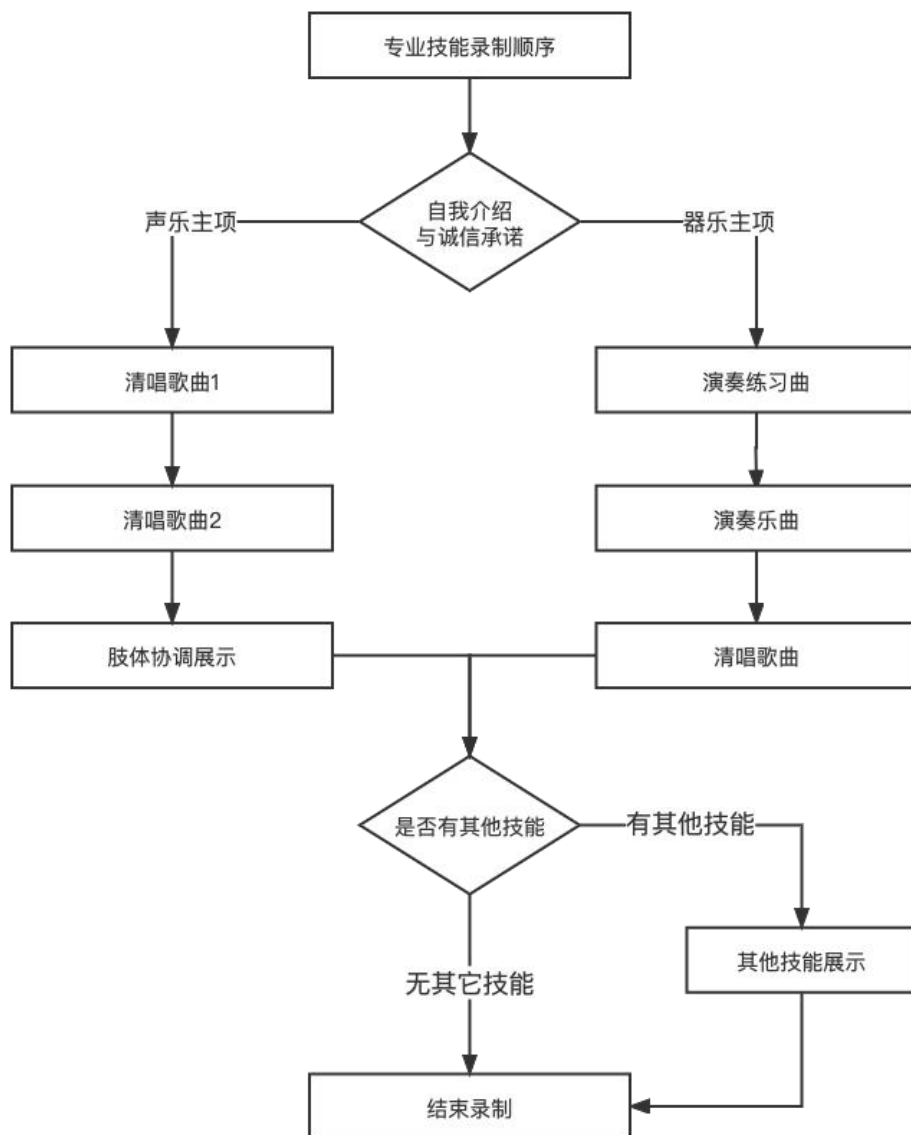
模拟考试：2022年7月14日8:00-20:00（可重复模拟）

正式考试：2022年7月15日8:00-12:00

（二）录制内容

专业技能视频录制由①自我介绍与诚信承诺；②主项技能展示（两首）；③形体或声乐展示；④其他技能展示（自选）四部分组成。

录制顺序如图：



1.自我介绍与诚信承诺（1 分钟以内）

考生手举身份证件（身份证、护照、考生信息表或学生证），保持证件略低于脸部，且脸部和身份证件照片内容必须在镜头内清晰可见。正面面对镜头大声朗读以下文本，其中横线部分按照括号内提示根据个人实际情况补充相关信息。

我是_____（考生姓名），我报名参加2022年上海市现代音乐职业学校招生面试，我的主项技能是_____ [声乐演唱/器乐演奏（请说明具体器乐名称）]，在此我郑重承诺：在整个考试过程中，不参与任何形式的考试舞弊行为，自觉遵守考试纪律和考生守则。如有违反，本人承担由此产生的一切后果。

2.主项技能展示（建议8分钟以内）

主项技能类型限定为**声乐或器乐**，如有多项音乐或表演技能，可在其他技能环节中展示。请考生根据自己的实际情况选择主项技能，按要求进行录制。

（1）声乐主项

选择声乐为主项技能的考生，需演唱两首歌曲，并展示自身的肢体协调性。请在录制页面中准确填写展示的两首声乐作品名称并选择形体展示的类型，具体要求如下：

A 声乐技能：考生需准备两首歌曲（两首歌曲风格应有一定差异，至少一首为中文歌曲）；无伴奏背谱演唱，唱法不限。请在每次演唱前清晰报出歌曲名称。

B 肢体协调：考生需准备一段形体展示（舞蹈、武术、健美操或广播操等）；请在展示前清晰报出形体展示的类型与作品名称。

（2）器乐主项

选择器乐为主项技能的考生，需演奏两首乐曲，并通过声乐演唱展示音准与乐感。请在录制页面中准确填写展示的两首器乐作品名称与声乐作品名称，具体要求如下：

A 器乐技能：考生需准备器乐作品两首（建议练习曲与乐曲各一首），器乐类型不限，无伴奏演奏（流行打击乐除外），建议背谱。请在每首作品演奏前清晰报出作品名称。

B 声乐技能：考生需准备一首歌曲，无伴奏背谱演唱，唱法不限。请在演唱前清晰报出歌曲名称。

3.其它技能展示（非必须，建议3分钟以内）

考生如有其他音乐特长，可在此环节展示。

（三）录制要求

1.视频录制总时长不得超过12分钟，录制一旦开始无法暂停，必须一次性录制完成。请考生合理分配时间，在限定时间内尽可能展现乐曲的完整构思及华彩部分。

2.考生须注重着装，不化妆，不披发，不带美瞳。

3.考试须竖屏录制，录制时镜头固定，保证录制环境光线充足，图像清晰。考生应露出全脸与全身，器乐演奏时能看清手部动作，声乐演唱时能看清面部表情。考生可查看学校官网公布的《现代音职招生考试技能录制示范》。



器乐主项示范



声乐主项示范

二、专业素养测试

2022年上海市现代音乐职业学校招生考试专业素养测试采取线上面试的方式进行。测试时间：2022年7月16日，具体考试时间段与会议号以学校通知为准。

考生应根据学校发出的考试信息，在规定时间内登陆“腾讯会议”平台，进入指定会议室。具体安排将由工作人员告知。**建议考生根据专业素养测试的相关流程要求，提前准备好相关设备，使用腾讯会议进行本地测试与模拟。**

（一）测试准备

1.环境与设备准备

（1）专业素养测试须采取双摄像头的方式进行，分为主设备与副设备，考生需采用不同账号分别登录主、副设备，并根据考试要求修改登录名称。

※主设备：笔记本电脑、台式机或 PAD 等具有较大屏幕，能外放音乐的电子设备，需要高质量视频通话功能，全程进行横屏拍摄。

※副设备：智能手机或 PAD,须使用前置摄像头，全程进行竖屏拍摄。

腾讯会议安装系统要求：①windows 端：腾讯会议电脑端需要 windows7 以上的操作系统支持；②Mac 端：mac 需要 macos10.11 以上；③手机端：支持苹果 iOS10.0 及以上、安卓 4.4 及以上操作系统。



主副设备实景示意图



环境布置示意图

（2）考生须在安静的环境中独立进行线上面试。确保光线明亮充足，避免逆光，网络信号稳定，同时关闭主副设备外所有其他电子设备。

（3）面试环境中除考生不能有其他任何人员，考生不得离开镜头范围。

(4) 有器乐特长的考生可将乐器放置在镜头范围内，根据考官要求使用。

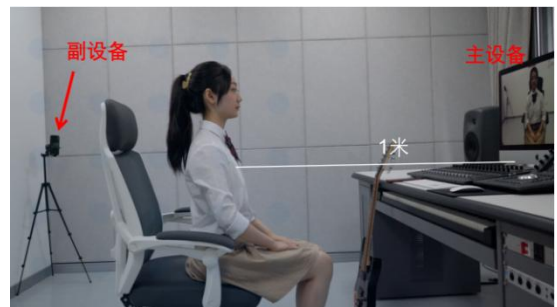
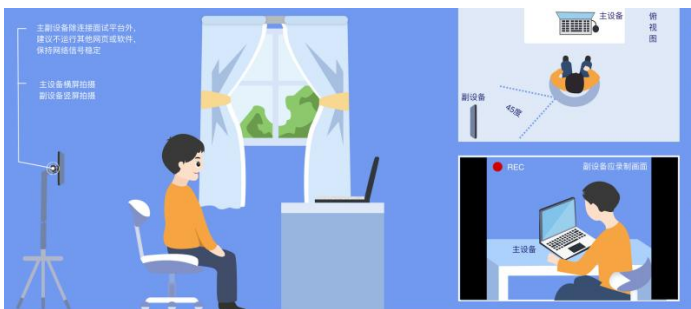
2.出镜要求

(1) 考生须注重着装，不化妆，不披发，不带美瞳,不得使用耳机。

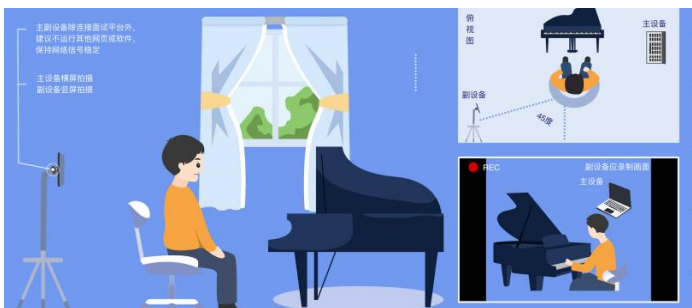
(2) 主设备应摆放在考生正前方，考生面向主摄像头就坐，上半身整体入镜并保证脸部清晰可见，且考生双手应全程在主设备视频录像范围内，建议考生距离主设备约 1 米。副摄像头需摆放在考生侧后方 45 度角，能以竖屏形式录制到考生全身及主设备屏幕。



主设备画面示意图



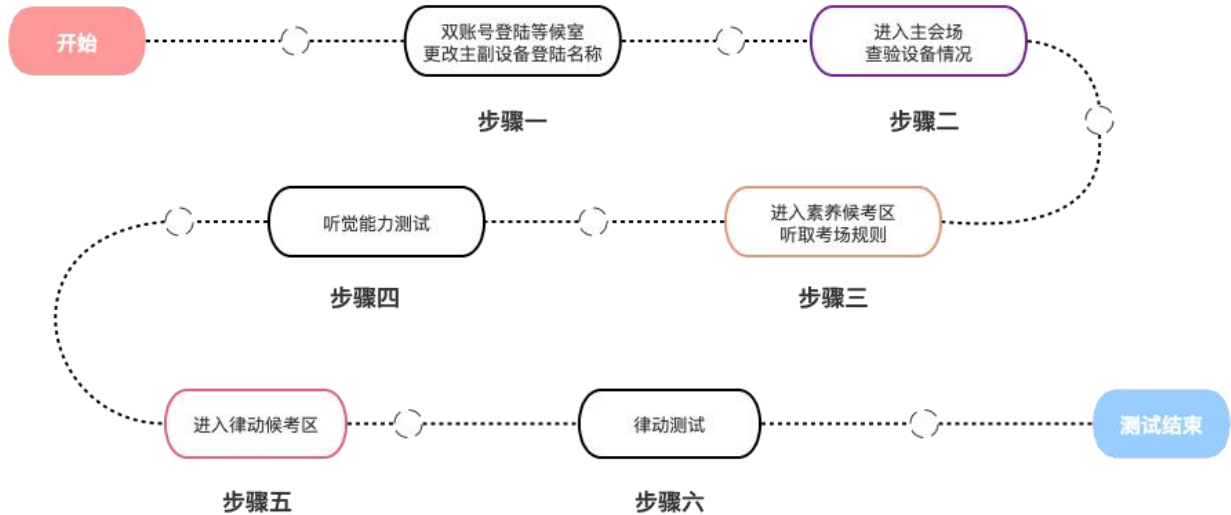
常规考场环境与副设备画面示意图



大型乐器考场环境与副设备画面示意图

(二) 测试流程

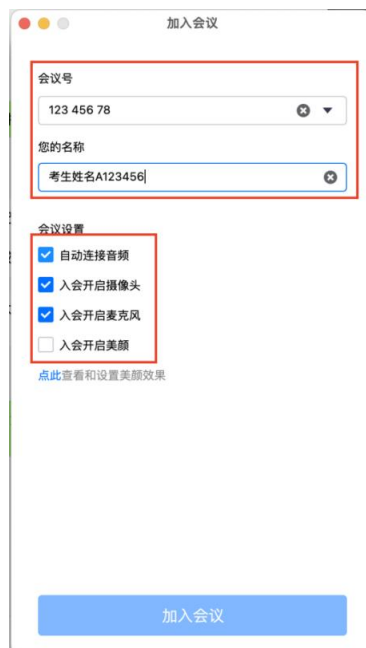
专业素养测试由听觉能力测试与律动测试两部分组成。测试流程如图：



专业素养测试流程

1.主设备操作须知

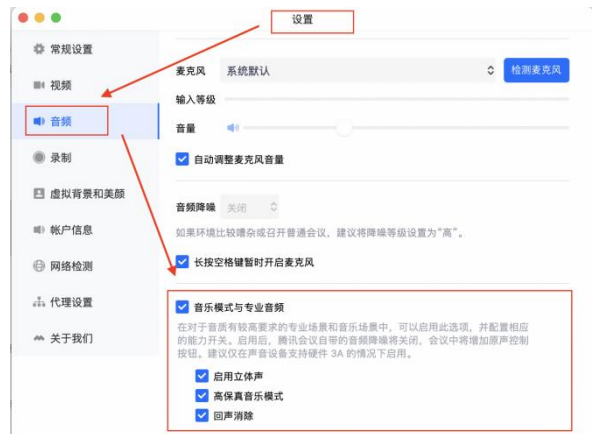
考生应在规定时间打开主设备上的腾讯会议，输入指定会议号，并将用户名改为“考生姓名 A+身份证号后六位”，同时勾选【自动连接音频】【入会开启摄像头】【入会开启麦克风】，并关闭【入会开启美颜】。



登陆后，考生将进入考场等候室，请考生在此时测试扬声器和麦克风是否正常，外放音频是否正常，并调整腾讯会议音频模式为音乐模式。请保持主设备的麦克风与摄像头全程打开。



等候室界面



音频模式设置

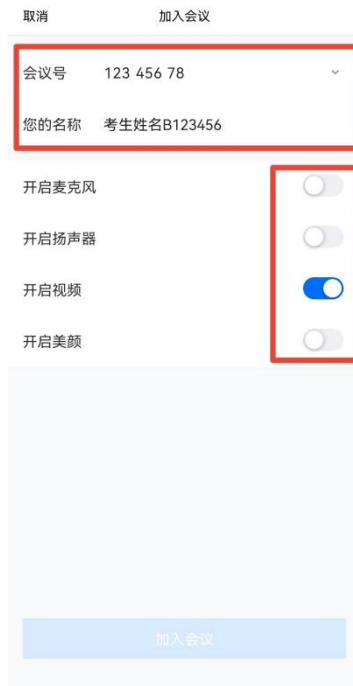
考生应全程在工作人员指引下进行测试，进入具体考场时会由会议室主持人发出邀请，考生**点击【加入】**即可。



邀请进入考场界面

2.副设备操作须知

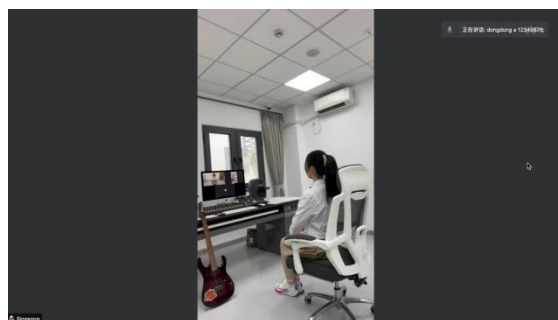
考生应使用另外一台手机作为副设备，在主设备登陆完成后，打开副设备上的腾讯会议，输入指定会议号，将副设备的用户名改为“**考生姓名 B+身份证号后六位**”，同时**勾选【入会开启摄像头】**并**关闭【入会开启美颜】【开启麦克风】【开启扬声器】**。



登陆后，考生将进入考场等候室，请保持副设备的麦克风与话筒全程关闭，前置摄像头全程打开。副设备画面应以竖屏形式录制到考生全身及主设备屏幕。

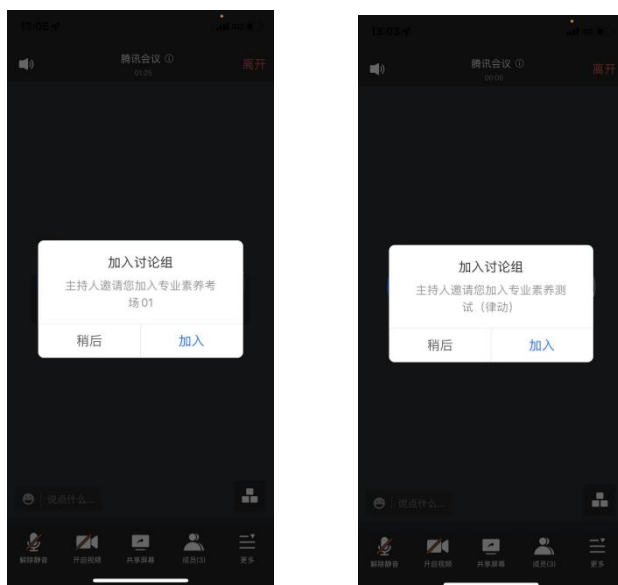


副设备等候室界面



副设备画面示意图

考生应全程在工作人员指引下进行测试，进入具体考场时会由会议室主持人发出邀请，考生点击主设备【加入】后，还需**点击副设备【加入】**。律动测试时，考生需面向副摄像头站立出镜。



测试过程中，考生**不得做任何退出会议室、退出考场的操作**。为了保证网络信号稳定，设备除连接面试平台外，建议不运行其他网页或软件，以免影响测试效果。**测试全部结束后，会由工作人员将考生移出会议室。**

本考试细则解释权归上海市现代音乐职业学校所有，如对考试细则有任何问题，可联系以下电话进行咨询。

- 1.报考电话咨询：021-65638343
- 2.学习通 APP 咨询电话：18621859613

学习通 APP 咨询开放时间：

- (1) 7月1日-13日 9:30-16:30（仅限法定工作日）
- (2) 7月14日-15日模拟考试与正式考试期间

- 3.腾讯会议咨询电话：17521791510

腾讯会议咨询开放时间：

- (1) 7月13日-7月15日 9:30-16:30
- (2) 7月16日专业素养测试期间